



## Risikobestuursbeleid

<b>Tipe dokument:</b>	Beleid
<b>Doel van die beleid:</b>	Om die bestuur van risiko's aan die Universiteit te rig.
<b>Goedgekeur deur:</b>	US Raad
<b>Goedkeuringsdatum:</b>	2015/11/30
<b>Implementeringsdatum:</b>	2016/01/01
<b>Datum van volgende Hersiening:</b>	Geen vorige hersienings; nuwe beleid
<b>Datum(s) van vorige Hersienings:</b>	Soos nodig
<b>Beleideienaar<sup>1</sup>:</b>	Uitvoerende Bedryfshoof
<b>Beleidkurator<sup>2</sup>:</b>	Direkteur: Risikobestuur en Kampussekuriteit
<b>Sleutelwoorde:</b>	Risikobestuur, Risiko
<b>Geldende Weergawe:</b>	Ingeval van geskille ten opsigte van interpretasie, word die Engelse weergawe van hierdie beleid as die geldende weergawe aanvaar.

US Beleide is beskikbaar by [www.sun.ac.za/policies](http://www.sun.ac.za/policies)

<sup>1</sup> Beleideienaar: Hoof(de) van Verantwoordelikhedsentrum waarbinne die beleid funksioneer.

<sup>2</sup> Beleidkurator: Administratiewe hoof van die afdeling verantwoordelik vir die implementering en instandhouding van die beleid.

### 13. RISIKOBESTUURSBELEID

Verwysingsnommer van hierdie dokument	
HEMIS-klassifikasie	0601 "Executive Management" 1601 "Strategic Planning" 1604 "Management Information Services "
Doel	Om die bestuur van risiko's aan die US te rig
Tipe dokument	Beleid
Toeganklikheid	Intern en ekstern
Implementeringsdatum	
Hersieningsdatum/-frekwensie	
Vorige hersienings	Geen vorige hersiening nie; nuwe beleid
Eienaar van hierdie beleid	Bedryfshoof
Institusionele funksionaris (kurator) verantwoordelik vir hierdie beleid	Direkteur: Risikobestuur en Kampussekuriteit
Goedkeuringsdatum	
Goedgekeur deur	US Raad
Sleutelwoorde	Risikobestuur / Risiko

#### 1. Inleiding

Die Universiteit Stellenbosch (US) is, soos enige ander organisasie, aan verskeie risiko's blootgestel. Hierdie risiko's het die potensiaal om die behaling van die US se strategiese en bedryfsdoelwitte asook volhoubaarheid te ontwig. Die US beoog om met 'n gestruktureerde benadering tot risikobestuur en met opweging van enige voordele wat risiko's wat geneem word moontlik inhou, beter ingeligte besluite te neem. Sodoende word 'n proaktiewe voorkomende, eerder as 'n reaktiewe, benadering gevolg, met 'n beter verwagting dat die US sy doelwitte sal behaal.

#### 2. Toepassing van die beleid

Hierdie beleid is by verstek van toepassing op alle personeellede (permanent en tydelik) in fakulteite, departemente, sentrums, buro's, institute en die steundienste, asook op die lede van die statutêre liggame van die US en die lede van maatskappye onder beheer van die US wat betrokke is by die beheer en bestuur van risiko's. Studentestrukture word ook aangemoedig en ondersteun om die beginsels te volg. Risikobestuur is van toepassing op alle gebiede van die US se aktiwiteite, met inbegrip van korporatiewe bestuurs-, akademiese, kommersialiserings-, sport-, kulturele en studente-aktiwiteite.

#### 3. Definisies

Definisies word in 'n afsonderlike woordelys verskaf om, waar nodig, ruimte te laat vir 'n breër verduideliking van konsepte en die skepping van gemeenskaplike risikobestuursterminologie. Die woordverklarings is van toepassing op alle dokumente wat betrekking het op risikobestuur, byvoorbeeld die beleid en handleiding, en voorkom duplikasie en teenstrydighede. Die woordverklarings word soos nodig van tyd tot tyd aangepas en aangevul. Kyk **bylaag B**.

#### 4. Doel van die beleid

Die doel van hierdie beleid is om:

- Die US formeel te verbind tot risikobestuur wat geskoei is op die US se heersende visie, missie, kernwaardes, etiek en strategiese sowel as bedryfsdoelwitte, en om dit te ondersteun;
- Die US te verbind tot die implementering en instandhouding van doeltreffende en deursigtige risikobestuur wat ondersteun word deur hulpbronne bestaande uit mense, kapitaal, fisiese fasiliteite, toerusting, beleide, reglemente, stelsels, prosesse en inligtingstelsels; en
- Riglyne neer te lê vir die neem, beheer en bestuur van risiko's wat op die US van toepassing is in die konteks van elke personeellid se rol en werksomgewing, asook op die breër universiteitsomgewing.

#### 5. Mikpunte met die beleid

Met die implementering van hierdie beleid wil die US die volgende mikpunte bereik:

- a) Om die raamwerk, metode en terminologie van risikobestuur van alle aktiwiteite van die US te formaliseer en om 'n verslagdoeningsprotokol daar te stel;
- b) Om leiding te gee aan persone wat verantwoordelik is vir die oorsig, identifisering, assessering, monitering, bestuur en aanmelding van risiko's;
- c) Om te verseker dat die beleids- en bestuursdokumente beskikbaar is vir almal wat belang daarby het;
- d) Om te verseker dat risiko's deurlopend geïdentifiseer, gedokumenteer en bestuur word;
- e) Om beter koördinerende en identifisering/afbakening van rolle en verantwoordelikhede ten opsigte van oorsig en bestuur van risiko's te verseker;
- f) Om te verseker dat die US risiko's toepaslik bestuur en aldus te verseker dat potensiële geleenthede gemaksimaliseer word en die nadelige effek van risiko's geminimaliseer word, en nie noodwendig met die doel om risiko's geheel uit alle aktiwiteite te elimineer nie; en
- g) Doeltreffende verslagdoening aan die Oudit- en Risikokomitee van die Raad (ORK(R)).

Die oorkoepelende mikpunt van hierdie beleid is om te verseker dat die US die identifisering, meting, beheer, monitering en aanmelding van risiko's op alle vlakke en in alle aktiwiteite van die US konsekwent toepas.

#### 6. Beleidsbeginsels

Die risikobestuurbeleid moet alle toepaslike wetgewing in ag neem, en die toepassing daarvan moet:

- a) Afgestem wees op die US se heersende Institusionele Voorneme en Strategie;
- b) In ooreenstemming wees met regulatoriese vereistes, soos die Regulasies vir Verslagdoening deur Hoëronderrwysinstellings en toonaangewende risikobestuurpraktieke, byvoorbeeld die aanbevelings insake korporatiewe bestuur, die toepaslike riglyne insake risikobestuur soos vervat in die King-kode en -verslag, die COSO- en ISO 31 000-risikobestuurraamwerke, en veranderinge en nakoming deurlopend monitor;
- c) Ondersteun word deur 'n risikobestuurstruktuur wat toepaslik is vir die US gegewe die eksterne konteks, aard en kompleksiteit van die US se bedrywigheede en heersende sakemodel;
- d) Veranker wees in die US se kernaktiwiteite, stelsels en prosesse, maar tog ook dinamies genoeg wees om by veranderende omstandighede aan te pas;
- e) Alle tipes risiko's wat op die US van toepassing is, beoordeel;

- f) Die aanspreeklikheid, eienaarskap, verantwoordelikhede, verwagtinge, asook die vereiste gedrag en instelling duidelik stel met betrekking tot die Raad, die Bestuur en personeel se risikobestuursverantwoordelikhede; en
- g) Die vereiste risikobestuurskultuur vestig en ontwikkel.

## 7. Beleidsbepalings

- a) Die US moet deurlopend streef na 'n doelmatige institusionele risikobestuursvolwassenheidsvlak deur die daarstelling en deurlopende verfyning van risikobestuur, soos vervat in 'n toepaslike beleid, raamwerk, strategie, plan en handleiding.
- b) Die Raad delegeer die verantwoordelikheid om die US se risikostrategie te ontwerp, te implementeer en te monitor, aan die Rektor. Die Rektor en die Rektor se Bestuurspan (RBS) is aanspreeklik teenoor die Raad en verantwoordelik daarvoor om risikobestuur in die bedryfsaktiwiteite van die US te integreer.
- c) Die US se risikobestuursraamwerk bestaan uit 'n stelsel van risiko-oorsig, risikobestuur en interne kontroles wat ontwerp is om risiko's te identifiseer, te assesseer, te monitor, aan te meld en te bestuur.
- d) Die Bestuur moet:
  - (i) die verwantskap tussen strategiese doelwitte en risiko's gereeld hersien om te verseker dat klem op aktiwiteite met die hoogste prioriteit geplaas word; en
  - (ii) die aanvaarbare vlakke van risiko vir die US bepaal deur die daarstelling van 'n oorhoofse risikotoleransie en aanvaarbare vlakke van afwyking (risikotoleransie).
- e) Risiko's moet op sowel institusionele as omgewingsvlakke geïdentifiseer word en binne die US se risikotoleransie en -toleransie bestuur word. Dié benadering gee erkenning daaraan dat risiko's dikwels verband hou met mekaar en 'n wedersydse invloed het, wat die impak van risiko's kan verhoog, en dat nie alle risiko's vermy kan word nie.
- f) Lede van die RBS, dekanes en fakulteitsbestuurders sowel as omgewingshoofde en hul ondergeskikte bestuurspanlede word genoop om hul omgewings se risiko's in die US- risikoregister vas te lê vir oorsig- en aanmeldingsdoeleindes. Hulle moet ook spesifieke limiete of risikotoleransievlakke wat in ooreenstemming is met die oorkoepelende limiete wat deur die Raad goedgekeur is, implementeer.
- g) Die vlak waarop 'n risiko bestuur word, word in die risikobestuursplan bepaal deur risiko's op te wentel tot op die toepaslike vlak vir die doeltreffende bestuur van die risiko en verwante intervensies.
- h) Die risiko's gedokumenteer in die US- risikoregister dien as opgaaf van risikogebeurtenisse waaraan die US potensieel of histories blootgestel word. Elke risiko word geklassifiseer volgens een primêre risiko-klassifikasie. Die primêre klassifikasies is (1) Strategies, (2) Bedryf, (3) Finansies, (4) Navorsing, (5) Onderrig en leer, (6) Reputasie, (7) Mense, (8) Fasiliteite, (9) Tegnies en IT, (10) Veiligheid en sekuriteit, (11) Volhoubaarheid en (12) Nakoming. 'n Institusionele Eenaar word vir elk van die klassifikasies aangewys om oor die risiko-blootstelling verslag te doen. Die klassifikasies en tipiese risiko's eie aan elk van die klassifikasies vorm uiteindelik 'n risiko-universumkaart eie aan universiteite. Die sekretariaat van die Risikobestuurskomitee (RBK) sal 'n risiko-universumkaart vir die US byhou en bywerk om as risiko-identifikasiehulpmiddel sowel as oorsigdokument te dien.
- i) Risikobestuur word veranker binne die bepaling van strategie, beplanning, prestasiebestuur en bedryfsprosesse.
- j) Risikobestuur moet ook gebruik word om die regte balans tussen die risiko gekoppel aan 'n aktiwiteit of inisiatief en die voordele daaraan te bewerkstellig.

- k) Die Raad moet verseker dat die Bestuur en alle personeel voorsien word van toepaslike en voldoende leiding en opleiding op verskillende vlakke rakende die beginsels van risikobestuur, ten einde bewusmaking te bevorder en verantwoordelikhede te bepaal.
- l) Risikobestuur moet vir buitengewone gebeurtenisse voorsiening maak.
- m) Risiko-intervensie, -verslagdoeningstelsels en -prosesse moet verseker dat die bestuur en aanmelding van sulke uitsonderlike en kritiese gebeurtenisse en ander hoë risiko's versnel en tot op toepaslike vlak geëskaleer word.
- n) Die Raad moet gerusstelling ontvang oor die omvang en doeltreffendheid van die risikobestuurstelsel en -proses. Die Raad verkry sy gerusstelling deur verslagdoening deur die ORK(R), die Bestuur en interne oudits.

## 8. Konflikbeslegting

Konflik wat voorspruit uit hierdie beleid moet eerstens verwys word na die Bedryfshoof vir oorweging en beslegting. Indien die geskil nie op hierdie wyse besleg word nie, moet dit na die RBS geëskaleer word.

Die Raad het die finale gesag om konflik voortspruitend uit die toepassing van hierdie beleid te besleg.

## 9. Beleidsbeheer

### 9.1 Beheerstruktuur

Die beleid word vasgestel deur die US Raad. Die Rektor, as hoofrisikobeampte, is verantwoordelik vir die uitvoering van die beleid. Die Rektor delegeer die oorhoofse verantwoordelikheid aan die toepaslike lid van die RBS, naamlik die Bedryfshoof. **Bylaag A** gee 'n skematiese voorstelling van die US se vlakke van veiligheids- en risikobestuur.

Die Bedryfshoof is die eienaar van die risikobestuursbeleid.

### 9.2 Rolle en verantwoordelikhede

Rolle en verantwoordelikhede voortspruitend uit hierdie beleid word volgens die US se delegasiebeleid en -stelsel toegeken.

- 9.2.1 Die US Raad is oorhoofs verantwoordelik vir rigtinggewing ten opsigte van, en toesig oor, die bestuur van risiko's en die internekontrole-omgewing in die Universiteit en is in die finale instansie verantwoordelik vir risikobestuur.

Die Raad is voorts verantwoordelik om via die jaarverslag verslag te doen oor risikobestuur en hoe die instelling met institusionele risiko's gehandel het, soos voorgeskryf in die Regulasies vir Verslagdoening deur Hoëronderwysinstellings.

Die Raad is verantwoordelik om te verseker dat doeltreffende risikogebaseerde interne oudits en verslagdoening geskied, en doen ook verslag oor die doeltreffendheid van die stelsel van risikobestuur en interne kontroles.

- 9.2.2 Die ORK(R) is die Raadskomitee wat 'n direkte oorsigverantwoordelikheid vir risikobestuur het. Die komitee moet sover doenlik bestaan uit onafhanklike, eksterne persone met die nodige risikobestuursvaardighede en -ondervinding.

9.2.3 Die Rektor en Visekanselier is aanspreeklik aan die Raad vir risikobestuur aan die US. Die Rektor se verantwoordelikhede sluit in die hoëvlak-oorsig oor bestuur en administrasie, risikobestuur, oorsig oor informasietegnologie-bestuur, 'n risikogebaseerde interne ouditstese en geïntegreerde verslagdoening.

9.2.4 Die US se Bedryfshoof is die Rektor se gedelegeerde wat as RBK-voorsitter leiding neem in en toesig hou oor die risikobestuur- en gekombineerde gerusstelingsprosesse by die US en verantwoordelikheid neem vir verslagdoening daarvoor aan die RBS en daarna aan die ORK(R).

9.2.5 Die hoofde van verantwoordelikhedentra (VS'e) is oorhoofs verantwoordelik vir die identifisering en bestuur van risiko's in hul betrokke VS'e, sowel as om leiding te neem in en toesig te hou oor die bestuur van bedryfsrisiko's op alle bedryfsvlakke in VS'e.

9.2.6 Die RBK maak aanbevelings aan die RBS en die ORK(R) insake gepaste risikotoleransie ter ondersteuning van die bereiking van institusionele doelwitte en bedryfsvereistes. Die RBK maak ook aanbevelings aan die RBS en risiko-eienaars oor die gepaste risikotoleransievlak sowel as die aanvaarding van residuele risiko's. Die RBK is ook verantwoordelik vir die ontvang en oorweging van aanbevelingsverslae van funksionele strukture, soos die US Sekuriteitsforum en die Informasietegnologie-bestuurskomitee, en voldoeningsverslae van die onderskeie omgewings en *ad hoc*-taakgroepe wat aangestel word om sake soos nuwe wetgewing of beste praktyke in risikobestuur te monitor.

Die doel, funksies, samestelling, werkswyse en bevoegdheid van die RBK word volledig in die reglement van die RBK omskryf.

9.2.7 Lynhoofde is met betrekking tot die US se verankerde risikobestuursmodel verantwoordelik vir die identifisering, bestuur en aanmelding van risiko's in hul omgewing.

9.2.8 Die Direkteur: Risikobestuur en Kampussekuriteit het 'n driedelige verantwoordelikheid ten opsigte van risikobestuur, naamlik om:

- *As RBK-sekretaris* die sekretariaatfunksies te behartig;
- *As beleidskurator* leiding neem in die voorstelling vir formulering, goedkeuringsproses, hersiening, kommunikasie en beskikbaarstelling van hierdie beleid en ondersteunende bestuursdokumente om gemeenskaplike risikoterminologie, belynde prosesse en minimumstandaarde daar te stel; en
- *As Direkteur: Risikobestuur en Kampussekuriteit* institusionele risikobestuursteundienste aan lynhoofde sowel as funksionele ondersteuning van die US se risikobestuurstelsels te bied.

9.2.9 Eksterne rolspelers. Die RBK word funksioneel ondersteun deur die US se interne en forensiese ouditeure, verskeringsmakelaars en ander spesialiskundiges wat ingekontrakteer word soos en wanneer benodig. Die interne ouditeure het sitting in RBK-vergaderings en word uitgenooi na die ORK(R).

### **9.3 Implementering**

Die implementering van die beleid sal onder toesig en leiding van die Bedryfshoof plaasvind.

### **9.4 Monitering**

Die RBK monitor die toepassing van hierdie beleid deur die stel en kontrolering van strategiese en bedryfsrisikobestuursdoelwitte.

### **9.5 Verslagdoening en aanmelding**

Verslagdoening geskied op elk van die onderskeie vlakke van risikobestuur soos uiteengesit in die risikobestuursraamwerk (**bylaag A**). Daarvolgens word riglyne en opdragte deur die Raad en/of die ORK(R) (vlak 1) gedelegeer na die Rektor en die RBS (vlak 2), na die RBK (vlak 3), na die vier VS'e (vlak 4), en na die fakulteite en steundiensomgewings (vlak 5). Aanmelding geskied deur die omgekeerde roete. Verslagdoening moet ook aan toepaslike regulatoriese vereistes voldoen.

### **9.6 Openbaarmaking**

Die risikobestuursbeleid is 'n interne bestuursdokument wat op die intranet vir bestuurders en alle personeel beskikbaar is. Die beleid kan met die toestemming van die kurator van die beleid ekstern beskikbaar gestel word.

### **9.7 Hersiening**

Hierdie beleid dien as huidige grondslag vir die US se risikobestuurstelsel en -proses en moet tweejaarliks hersien word, of wanneer omstandighede dit vereis.

### **9.8 Optrede in geval van nienakoming**

Bestuursintervensies op 'n toepaslike vlak en wyse

## **10. Ondersteunende en verbandhoudende dokumente**

Die argitektuur van die US se risikobestuursbeleid bestaan uit die beleid self asook ondersteunende en verbandhoudende dokumentasie. Ondersteunende dokumentasie gee uitvoering aan en riglyne vir die beleid. Verbandhoudende dokumentasie stel die vereistes en konteks.

Die bylaes tot die beleid is ter aanvulling van die beleid en moet daarmee saamgelees word, maar maak nie deel uit van die beleid nie. Die bylaes kan van tyd tot tyd deur die Bestuur hersien en gewysig word.

### Ondersteunende dokumentasie

Item no.	Naam van dokument	Status
1.	US Institusionele Voorneme en Strategie soos goedgekeur in 2013	
2.	Reglement van die Risikobestuurskomitee soos goedgekeur op 8 September 2011	
3.	US se risikobestuursraamwerk en -strategie	
4.	US se risikobestuurshandleiding	
5.	US se navorsingsetiekbeleid	
6.	Risikobestuursplan	
7.	Bylaes tot die beleid:	
	<b>Bylaag A</b> – Vlakke van veiligheids- en risikobestuur aan die US	
	<b>Bylaag B</b> – Woordelys	

### Verbandhoudende dokumente

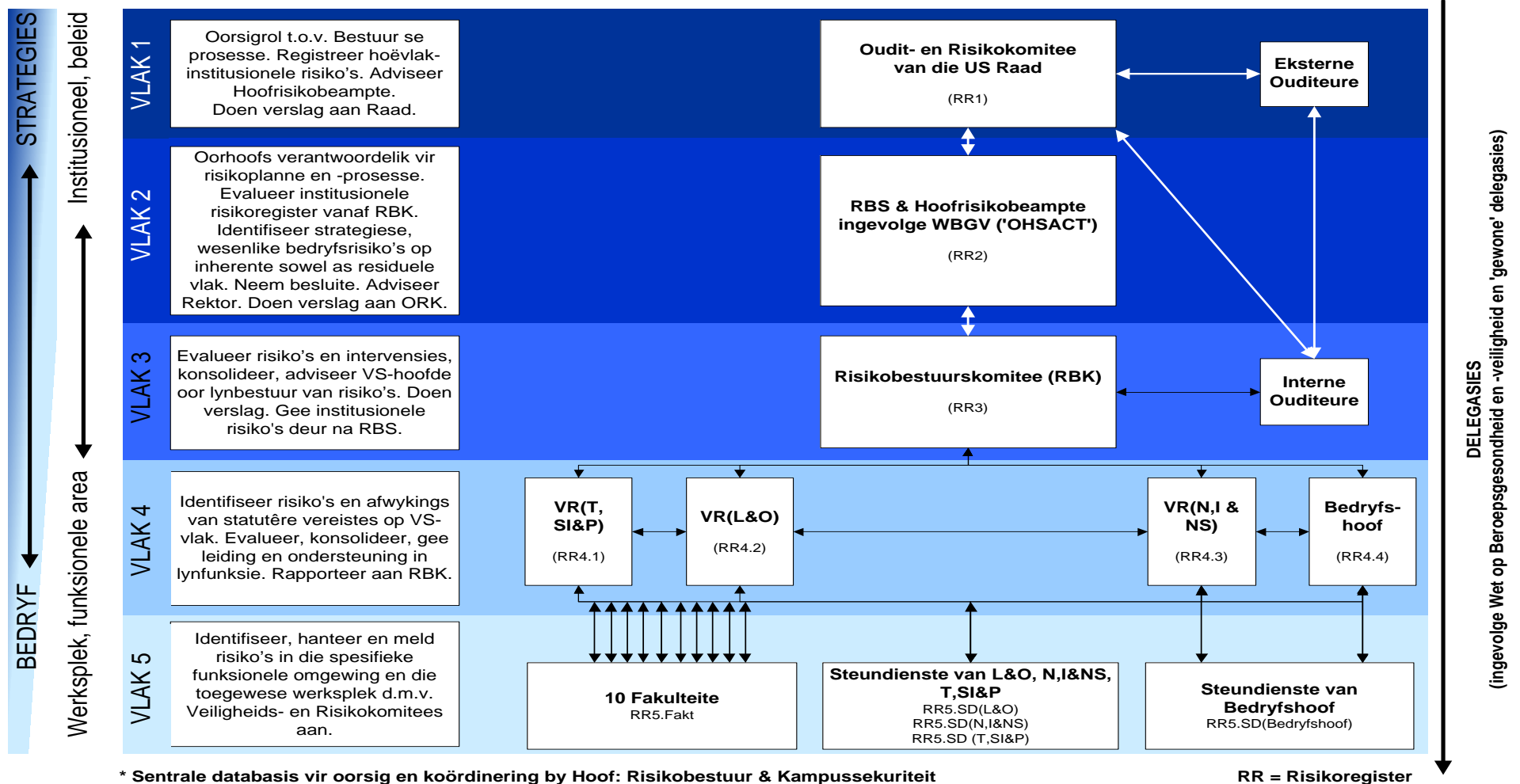
Item no.	Naam van dokument	Status
1.	King III-verslag oor korporatiewe bestuur	
2.	Wet op Beroepsgesondheid en -veiligheid, Wet 85 van 1993	
3.	Regulasie 464 van die Hoëronderwyswet (Wet 101 van 1997): Regulasies vir Verslagdoening deur Hoëronderwysinstellings onderteken op 9 Junie 2014	
4.	Beleid oor Konflik van Belange	
5.	US se delegasiebeleid en -prosedures	



# Bylaag A

## Vlakke van veiligheids- en risikobestuur aan die US

Veranker aan bestaande strukture vir sistemiese veiligheid- en risiko-evaluering en geïntegreerde bestuur



## Bylaag B

### WOORDELYS

Bedryfskontroles	Verwys na bedryfsprosesse, menslike hulpbronne, inligting en stelsels
Bedryfsrisiko's	Blootstelling aan 'n gebeurtenis, voortspruitend uit mislukte bedryfskontroles, bedryfsaktiwiteit of insidente wat tot 'n verlies, skade of besering kan lei
Bestuur	Lede van die RBS, dekaane en fakulteitsbestuurders sowel as omgewingshoofde en hul ondergeskikte bestuurspanlede tot op direkteursvlak, VS-hoofde en lynhoofde
Buitengewone gebeurtenis	'n Gebeurtenis wat sonder verwagting plaasvind, en wat ook bekend staan 'n "black swan event"
Impak	Die effek wat die risiko op die omgewing of instelling as geheel sal hê indien die gebeurtenis plaasvind
Inherente risikoblootstelling	Die blootstelling inherent aan die potensiële risikogebeurtenis in die afwesigheid van intervensies gemik op vermindering van blootstelling; kortom, die blootstelling voor aksies om dit te verminder
Korporatiewe bestuur	In die konteks van hierdie beleid verwys dit na sowel beheer as toesig, as die Afrikaanse vertaling van "corporate governance"
Omgewing	'n Fakulteit, of steundiensomgewing, filiaal, ander verwante maatskappye of bedrywighede wat onder 'n VS ressorteer en waarvan die hoof, hetsy dekaan, hoofdirekteur of senior direkteur, aan 'n viserektor of die Bedryfshoof verslag doen.
Omgewingswye risikobestuur	'n Deurlopende proses van gekoördineerde bestuursaktiwiteite deur die Raad, die Bestuur en personeellede wat toegepas word tydens die bepaling van strategie en op alle vlakke in die US om potensiële gebeurtenisse wat die US kan beïnvloed, te identifiseer en te assesseer en verantwoordelikheid toe te wys en binne die US se risikotoleransie en -toleransie te bestuur om sodoende redelike versekering aangaande die US se bereiking van sy doelstellings te verskaf Vestiging van risiko- en beheereienaarskap op alle vlakke en binne elke rol waar risiko's bestuur moet word
Onsekerheid	'n Toestand wat verwys na die ontoereikendheid van inligting en wat lei tot onvoldoende of onvolledige kennis of begrip. In die konteks van risikobestuur bestaan onsekerheid wanneer kennis of begrip van 'n gebeurtenis, gevolg of waarskynlikheid onvoldoende of onvolledig is.
ORK(R)	Oudit- en Risikokomitee van die Raad
Residuele risiko	Die residuele of oorblywende blootstelling aan 'n potensiële risikogebeurtenis nadat aksies geïmplementeer is om die waarskynlikheid en impak te verminder (ook 'netto risiko' genoem)
Risiko	Die effek van onsekerheid op doelstellings. 'Effek' is 'n positiewe of negatiewe afwyking van wat verwag word. Risiko word ook gereeld beskryf as 'n gebeurtenis, 'n verandering in omstandighede of 'n gevolg, maar hierdie nuwe definisie van risiko identifiseer risiko's in die konteks van die organisasie se eie doelwitte en nie net risiko's in die algemeen nie. 'Risiko' word dus onderskei van 'n risikogebeurtenis wat reeds plaasgevind het en waaroor daar dus nie onsekerheid is nie. Risiko word beoordeel met betrekking tot impak en waarskynlikheid.

	<i>(ISO Guide 73: Risk is the effect of uncertainty on objectives.)</i>
Risiko-analise	Die proses wat gebruik word om die aard, bronne en oorsake van geïdentifiseerde risiko's te verstaan en om die vlak van risiko te bepaal. Dit word ook gebruik om die impak, gevolge en kontroles wat tans bestaan, te beoordeel.  <i>(ISO 31 000)</i>
Risikotoleransie	Die hoeveelheid risiko wat die Raad bereid is om te neem in die strewe na die bereiking van doelwitte
Risiko-assessering	Die proses wat bestaan uit risiko-identifisering, risiko-analise en risiko-evaluering op grond van impak en waarskynlikheid. Risiko's word op 'n inherente en residuele grondslag geassesseer.
Risikobeskrywing	'n Gestruktureerde paragraaf of stelling wat die bron van 'n risiko, potensiële gebeurtenisse waartoe dit aanleiding kan gee en oorsake en moontlike gevolge daarvan omskryf
Risikobestuur	'n Omvattende beskrywing van die intervensies geneem om die blootstelling en/of impak af te bestuur, met onderskeiding tussen aksies reeds voltooi en aksies in proses, met afhandelingteikendatum. Risikorespons kan verdeel word in aksies wat risiko's: (i) Verdra – die risiko waar die blootstelling so laag as moontlik is (ii) Hanteer, verminder of mitigeer – deur middel van verbeteringe aan die internekontrole-omgewing (iii) Oordra – gewoonlik aan 'n derde party soos versekering of uitkontraktering (iv) Vermy/beëindig – die aktiwiteit wat aanleiding gee tot die onaanvaarbare risiko Eksplatering van die risiko waar die risikoblootstelling die miskennings van 'n potensiële geleentheid verteenwoordig
Risikobestuursbeleid	'n Verklaring van die oogmerke, rigting en tempo waarna 'n instelling op die gebied van risikobestuur streef
Risikobestuursplan	'n Skema waarin die benadering en aksies met betrekking tot risikobestuur sowel as die relevante komponente geïntegreerd aangewend word om risikobestuursprioriteite en -doelwitte te bereik. 'n Risikobestuursplan is nie 'n generiese dokument nie, maar moet eerder verseker dat spesifieke inligting aan deelnemers aan 'n aktiwiteit of projek verskaf word. Die plan sit uiteen hoe risiko hanteer sal word.
Risikobestuursproses	Die stelselmatige toepassing van beleid, prosedures en praktyke en toepassing van kommunikasie- en konsultasie-aktiwiteite om die konteks te stel, risiko's te identifiseer, te evalueer en te bestuur en die proses en uitkomst deurlopend te hersien
Risikobestuur-sekretariaat	Die kantoor, omgewing en funksionaris wat die RBK-voorsitter bystaan met sekretariaatfunksies, soos die byhou van die risikoregister, institusionele risikobestuursdokumente, agendas en notules en die reël van vergaderings
Risikobestuursraamwerk	Die <b>fundamentele</b> en <b>organisasoriese</b> komponente wat risikobestuur in 'n instelling ondersteun en onderhou. Die fundamentele komponent sluit in die risikobestuursbeleid, -doelstellings en -mandate en verbintenis daartoe. Die organisatoriese komponent bevat die planne, verhoudings, aanspreeklikhede, hulpbronne, prosesse en aktiwiteite wat gebruik word om die instelling se risiko te bestuur.

Risiko-eienaar	'n Persoon, posbeker of entiteit wat verantwoordelik en aanspreeklik is om 'n risiko te bestuur
Risiko-evaluering	Toepassing van tegnieke om die blootstelling van een risiko teenoor 'n ander te beoordeel ten einde risiko's te prioritiseer
Risikogebeurtenis	'n Risikogebeurtenis kan een of verskeie gebeurtenisse, of selfs 'n nie-gebeurtenis, wees (wanneer iets wat moes gebeur, nie gebeur het nie). Dit kan ook as insidente of ongelukke beskryf word. Gebeurtenisse het altyd 'n oorsaak en het gewoonlik gevolge. Daar word soms na gebeurtenisse sonder gevolge as "near-misses", "near-hits" of "close calls" verwys.
Risikogebeurtenis-databasis	'n Databasis waarin alle risikogebeurtenisse en "near-misses" aangeteken word. So 'n databasis kan gebruik word om risiko's met betrekking tot waarskynlikheid en impak te identifiseer en te ontleed. Word onderskei van risikoregister (sien later).
Risiko-identifisering	Toepassing van verskillende metodes om risiko's wat die behaling van doelwitte kan beïnvloed, te vind en te herken en met inbegrip van die kernoorsoeke, te beskryf
Risikokonteks	Eksterne en interne oorewegings wat in ag geneem moet word met die bestuur van alle risiko's wat op die instelling van toepassing is
Risikomonitoring	Verwys na deurlopende aktiwiteite wat die volgende insluit: (i) Meting van risikobestuur aan die hand van risiko-aanwysers (ii) Periodieke beoordeling van vordering en afwykings van die risikobestuursplan (iii) Veranderinge in die eksterne en interne bedryfsomgewing en die impak daarvan op die strategiese risikoprofiel van die US (iv) Versekering dat die ontwerp en werking van risikoresponse doeltreffend is (v) Opvolging van implementering van risikoresponse Ontleding en verhoogde begrip vanuit veranderinge, tendense, suksesse, mislukkings en risikovooralle (met inbegrip van "near-misses") Identifisering van ontluikende risiko's.
Risikoregister	Die register van risiko's wat van toepassing is op 'n spesifieke organisasie, area, en so meer. Die risikoregister bevat: (i) 'n Beskrywing van risiko's met betrekking tot impak en waarskynlikheid (ii) Die evaluasie van die inherente en residuele risiko per risiko (iii) Die evaluasie van die doeltreffendheid van die betrokke kontroles (iv) Aksieplanne om bykomende kontroles wat benodig word om risiko tot 'n aanvaarbare vlak te bestuur, te implementeer (v) Die status van risikomitigasie-aksies  Risikoregisters bevat risiko-inligting binne elke area en word primêr aangewend om risiko's te monitor. Die onderskeie areas se risikoregisters word, na gelang van die vlak van risiko, opgewentel na die volgende vlak tot by die US se oorhoofse risikoregister (indien die risiko hoog genoeg is).
Risikotoleransie	Die aanvaarbare vlak van afwyking met betrekking tot doelwitte, dikwels uitgedruk in numeriese terme met betrekking tot die spesifieke doelwit

Strategie	Die langtermyn doelwitte van die US. Die strategiese beplanningshorison vir 'n instelling is tipies drie, vyf of meer jaar.
Strategiese risiko's	Risiko's wat die realisering van die US se institusionele voorneme, strategie en doelwitte, soos omskryf in die US se Institusionele Voorneme en Strategie of enige deel daarvan, bedreig
Verankerde risikobestuursmodel	Die bestuursmodel vir risikobestuur wat veranker is in die organisatoriese struktuur van die instelling. Lynhoofde bestuur hul omgewings se risiko's en hou toesig oor die bestuur van ondergeskikte omgewings se risiko's.
Verslagdoening	'n Kombinasie van aktiwiteite wat wissel van die risikoregister wat by die risikobestuurs- en bedryfsvergadering dien, tot die oorhoofse risikoverslag en die risikoregister wat jaarliks aan die Departement van Hoër Onderwys gestuur word ter voldoening aan die Regulasies vir Verslagdoening deur Hoëronderwysinstellings
VS	Verantwoordelikeheidsentrum
VS-hoof	Die viserektor of ander senior bestuurder wat aan die hoof van 'n VS staan
Waarskynlikheid	Die kans dat 'n gebeurtenis sal plaasvind. In die konteks van inherente risiko verwys dit na, en word dit beïnvloed deur, faktore soos die makro-ekonomiese omgewing en geografiese verteenwoordiging. In die konteks van residuele risiko word dit beïnvloed deur die doeltreffendheid van kontroles soos menslike hulpbronne, prosesse en stelsels.